

ANAIS

# I MOSTRA VIRTUAL DE PRÁTICAS DA PSICOLOGIA

2020



Conselho  
Regional de  
**PSICOLOGIA SP**



## **Diretoria**

**Presidenta:** Tatiane Rosa da Silva (CRP 06/122671)  
**Vice-presidenta:** Raizel Rechtman (CRP 06/115233)  
**Secretária:** Rita de Cássia Oliveira Assunção (CRP 06/41621)  
**Tesoureira:** Mônica Marques dos Santos (CRP 06/68930)

## **Conselheiras/os**

Ana Paula Hachich de Souza (CRP 06/74115)  
Annie Louise Saboya Prado (CRP 06/86192)  
Beatriz Borges Brambilla (CRP 06/98368)  
Clarissa Moreira Pereira (CRP 06/85338)  
Edgar Rodrigues (CRP 06/29843)  
Eduardo de Menezes Pedroso (CRP 06/122428)  
Emanoela Priscila Toledo Arruda (CRP 06/107551)  
Ione Aparecida Xavier (CRP 06/27445)  
Ivani Francisco de Oliveira (CRP 06/121139)  
Julia Pereira Bueno (CRP 06/132236)  
Jumara Silvia Van De Velde (CRP 06/7616)  
Lauren Mariana Mennocchi (CRP 06/90668)  
Lilian Suzuki (CRP 06/27810)  
Luana Alves Sampaio Cruz Bottini (CRP 06/69979)  
Luciane de Almeida Jabur (CRP 06/ 66501)  
Maria da Glória Calado (CRP 04/33194)  
Maria Mercedes Whitaker Kehl Vieira Bicudo Guarnieri (CRP 06/59560)  
Maria Rozinetti Gonçalves (CRP 06/39077)  
Mônica Cintrão França Ribeiro (CRP 06/20583)  
Mônica Marques dos Santos (CRP 06/68930)  
Murilo Centrone Ferreira (CRP 06/142583)  
Raizel Rechtman (CRP 06/115233)  
Rita de Cássia Oliveira Assunção (CRP 06/41621)  
Rodrigo Toledo (CRP 06/90143)  
Sarah Faria Abrão Teixeira (CRP 06/132287)  
Sulamita Jesus de Assunção (CRP 06/115531)  
Talita Fabiano de Carvalho (CRP 06/71781)  
Tatiane Rosa da Silva (CRP 06/122671)

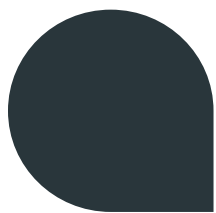
## **Elaboração**

### **Centro de Referências Técnicas em Psicologia e Políticas Públicas (CREPOP/SP) - equipe:**

Beatriz Borges Brambilla (CRP 06/98368) –  
conselheira responsável  
Talita Fabiano de Carvalho (CRP 06/71781) –  
conselheira  
Larissa Correia Nunes Dantas (CRP 01/20526) –  
assessora técnica  
Carolina Perez Barbieri – estagiária  
Júlia Barbeito Marpica – estagiária

### **Comissão de Comunicação**

**Conselheira coordenadora:** Talita Fabiano de Carvalho (CRP 06/71781)  
**Coordenadora Relações Externas:** Tiara Vaz Ribeiro  
**Projeto gráfico:** Micael Melchiades, Heleni Andrade e Paulo Mota.



## APRESENTAÇÃO

O Conselho Regional de Psicologia de São Paulo, atento à qualidade do exercício profissional desenvolvido pelas psicólogas durante a pandemia, deparou-se com a necessidade de orientar de modo qualificado as especificidades que este contexto adverso impôs para a prática profissional. As mudanças impostas pelas medidas de contenção da proliferação da covid-19 exigiram transformações nas práticas profissionais, impactando sobremaneira os formatos, as técnicas e os métodos de trabalho das psicólogas.

Por ser um cenário completamente novo, o plenário do CRP SP considerou importante avaliar as dificuldades e transformações que a prática psicológica sofreu durante este período pandêmico, de modo que fosse possível conhecer o surgimento de novas modalidades de atuação e adaptações das práticas já existentes. Diante desta nova diversidade de práticas, a *I Mostra Virtual de Práticas da Psicologia na pandemia de covid-19* apresentou-se como um importante recurso de compartilhamento e divulgação das novas modalidades de atuação.

Antecedendo a realização da I Mostra, o CRP SP disponibilizou um questionário on-line com o objetivo de levantar dados relacionados aos impactos que a pandemia provocou na prática profissional, as dificuldades encontradas e as estratégias desenvolvidas pelas psicólogas para lidarem com esta situação adversa. A partir dos resultados, foi possível conhecer o quadro situacional relativo à qualidade do exercício profissional no estado de São Paulo. Esses viariam a subsidiar futuras ações e diálogos com a categoria na oferta de diretrizes, orientações e reflexões que contribuíssem para superarem-se os desafios da atuação das psicólogas neste contexto.

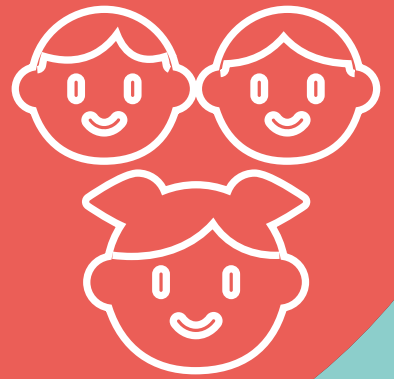
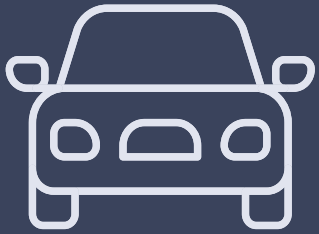
Muitas psicólogas que responderam ao questionário on-line descreveram os aspectos de suas práticas que precisaram ser reinventados e renovados perante a pandemia. É a partir destes relatos tão ricos e inovadores que surgiu a ideia da I Mostra como um espaço que proporcionasse o compartilhamento das novas dinâmicas de trabalho, reflexões, desafios e potencialidades das práticas psicológicas.

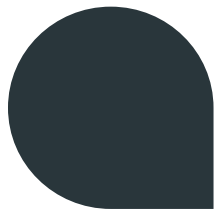
A Mostra aconteceu nos dias 28 e 29 de agosto de 2020 e teve como objetivo ser, antes de tudo, um espaço de diálogo que proporcionasse o encontro e a troca de experiências entre psicólogas em seus diferentes contextos de atuação. Além disso, a realização desta Mostra deixa uma memória importante de um momento histórico tão adverso para o país e que evidenciou a importância técnica, ética e política da Psicologia no enfrentamento da pandemia de covid-19. Foram, no total, 211 submissões de trabalhos, sendo 149 aceitos e apresentados nas modalidades vídeo-relato<sup>1</sup> e comunicação oral.

1 Os trabalhos aprovados para a modalidade vídeo-relato podem ser acessados pelo link: <https://www.crsp.org/noticia/view/2587/trabalhos-aprovados-para-a-modalidade-video-relato-da-mostra-de-praticas-de-psicologia-na-pandemia>

O espaço da Mostra demarcou o compromisso da Psicologia com as subjetividades e saúde mental da população que foi impactada pela pandemia. As práticas apresentadas nesta Mostra evidenciam que as psicólogas, mesmo em um momento tão adverso, continuam oferecendo um trabalho tecnicamente qualificado e orientado ética e politicamente para a manutenção de vidas dignas.

A seguir, disponibilizamos os resumos dos trabalhos aprovados, submetidos para comunicação oral, que foram apresentados nos dois dias de evento.





# I MOSTRA VIRTUAL DE PRÁTICAS DA PSICOLOGIA

- Trabalho **O divã on-line na pandemia de covid-19**
- Autor/a Alessandra Pereira Rulli
- Resumo A migração do consultório psicológico presencial para o on-line, impulsionada pela pandemia de covid-19, instigou o presente relato objetivando realizar considerações acerca do setting, do primeiro contato, da entrevista inicial, do manejo técnico de psicopatologias e o lugar do divã nos atendimentos remotos; por meio da psicoterapia psicanalítica de dez sujeitos de 12 a 52 anos, homens e mulheres da cidade de São Paulo, o divã constitui-se muito mais como um lugar psíquico do que físico. A conquista da resolução CFP n.º 11/2018 legitima esse espaço de escuta e fala, para além da pandemia.
- Trabalho **(Re)construindo os rituais de despedida na pandemia pela covid-19**
- Autor/a Amanda Caroliny de Moraes Santos
- Resumo Este relato tem como objetivo apresentar a atuação da Psicologia diante dos rituais de despedida, no contexto da pandemia, em um hospital municipal de referência no tratamento da covid-19, na cidade de São Paulo. Com a suspensão das visitas presenciais, a equipe deparou-se com famílias em intenso sofrimento, suscitando a liberação de visitas para despedidas e uso de outros recursos. Com isso, foi possível um trabalho humanizado, auxiliando no enfrentamento da perda, na compreensão da gravidade do quadro, na expressão dos sentimentos e ritualização da perda, favorecendo a elaboração saudável do luto.
- Trabalho **Pandemia da covid-19 e as práticas de cuidado da saúde mental: uma experiência no SUS**
- Autor/a Ana Livia Mota Pacciullo
- Resumo Este trabalho consiste em um relato de experiência de uma psicóloga residente do programa de Saúde Mental-UNICAMP, em uma UBS, durante a pandemia da covid-19. Foi realizada em equipe multiprofissional a implementação de teleatendimentos com os usuários da saúde mental do território (1.135 no total), com os objetivos de manutenção do vínculo; promoção de um espaço de escuta qualificada e de acolhimento das demandas; oferta de orientações confiáveis sobre a pandemia. Essa estratégia se mostrou uma potente ação terapêutica de cuidado psicológico dos usuários, além de reforçar as diretrizes do SUS.

Trabalho **O trabalho da Psicologia na equipe multiprofissional no Hospital de Campanha Covid-19 em Mogi das Cruzes**

Autor/a Ana Maria Brigido Lintz

Resumo O Hospital de Campanha oferece atendimento para pessoas acima de 18 anos, avaliadas como casos leves e moderados de covid-19. O serviço de Psicologia foi implantado para compor a equipe multiprofissional com o intuito de contribuir para a visão de integralidade do sujeito, para além do binômio saúde/doença, e com respeito às suas singularidades e vivências. Observam-se abertura da equipe para atuação, trânsito de conhecimento e reconhecimento da influência de fatores emocionais na recuperação do paciente. Alguns desafios enfrentados são ruídos de comunicação, estresse e angústia da equipe.

Trabalho **Estratégias de enfrentamento dos sintomas de ansiedade no contexto pandêmico**

Autor/a Andrea Da Silva Mazariolli

Resumo Prestação de serviço on-line via chamada de vídeo; oferecer escuta aos profissionais que atuam na linha de frente em tempos de pandemia; identificar dos fatores de risco e prognóstico – temperamentais, ambientais, genéticos e fisiológicos; diferenciar os principais sintomas do transtorno de ansiedade generalizada (inquietação, fadiga, dificuldade em concentrar-se, irritabilidade, tensão muscular, dificuldades em iniciar e manter o sono). Promover reflexão sobre os sintomas vivenciados e propor estratégias para o enfrentamento. Policiais militares; Vale do Paraíba e Litoral Norte; 15 policiais.

Trabalho **Suicídio de profissional de saúde no trabalho: primeiros cuidados psicológicos e de posvenção**

Autor/a Andréia De Conto Garbin

Resumo Diante da emergência de cuidado diante do suicídio no trabalho, durante a pandemia, instituíram-se ações de primeiros cuidados psicológicos e de posvenção preventiva.

**Objetivos:** acolher o sofrimento de trabalhadores após suicídio de profissional de saúde no local de trabalho; minimizar o impacto da morte repentina e prevenir outra tentativa/ato suicida.

**Método:** Comitê de Cuidado; 17 rodas de conversa falando sobre suicídio; 40 atendimentos psicológicos individuais; ações acolhedoras e humanizada e cinco grupos setorizados. Foi ofertada ajuda prática para aqueles que viveram situações de angústia.

Trabalho **Consultas Terapêuticas On-line na USP**

Autor/a Andres Eduardo Aguirre Antunez

Resumo Apresentaremos a prática das Consultas Terapêuticas On-line realizadas no escritório de saúde mental da Pró-Reitoria de Graduação da USP a estudantes da

universidade pública durante a pandemia da covid-19. São garantidas aos estudantes três consultas terapêuticas e depois são oferecidas possibilidades de pesquisa em psicoterapia de um ano e meio, aprovadas pelo CONEP e Comitê de Ética em Pesquisa com Seres Humanos. Objetivo é possibilitar abertura de sentido de vida, resgate de motivação, resiliência via trabalho de empatia, cuidados éticos que sejam transformadores.

Trabalho **Psicodrama on-line em tempos de pandemia**

Autor/a Aroldo de Lara Cardoso Júnior

Resumo Tenho realizado uma prática psicodramática em psicoterapia grupal on-line durante a quarentena. Intrusões são constantes. Se existe uma sensação de descontrole do setting, tais situações podem ser material de trabalho. Quais elementos *in loco* poderão integrar o atendimento, *e.g.*, o que dizem o ambiente, a casa, os relacionamentos?

**Objetivos esperados:** Refletir sobre situações consideradas como intrusões no setting terapêutico, nos atendimentos on-line durante a quarentena.

**Método utilizado:** Discussão de situações comuns sobre privacidade no setting.

**Público atendido:** Adultos.

**Local:** On-line (Zoom / Google Meet).

**Considerações:** Nova discussão no psicodrama.

Trabalho **Estratégias para tornar as políticas públicas acessíveis a todos**

Autor/a Bianca Fernandes de Souza

Resumo A pandemia avultou ainda mais as desigualdades sociais, apesar do lançamento de benefícios sociais por parte do governo, uma parcela da população não foi alcançada pelas informações veiculadas nas mídias, tais recursos tecnológicos são ainda uma realidade distante para grande parte das pessoas em vulnerabilidade. Partindo dessa perspectiva, adaptamos ao contexto atual recursos existentes no CRAS, a Visita Domiciliar, para levar informação às famílias inseridas nos serviços e garantir o seu acesso a direitos. Atingimos uma população longínqua e minoritária, invisível aos olhos de muitos.

Trabalho **Corpo de afeto: Os investimentos multiprofissionais em pacientes em estado grave**

Autor/a Camila Incau

Resumo O referido é resultado das práticas integrativas desenvolvidas no período de três meses em um hospital público de grande porte localizado na cidade de São Paulo. O público atendido eram usuários que utilizam o Sistema Único de Saúde e que apresentaram agravos devido à covid. À vista da vulnerabilidade da equipe e dos usuários internados, foram desenvolvidas práticas integrativas que buscaram auxiliar nas questões emocionais que não eram expressas. A sensibilização



da equipe para próprio corpo possibilitou um novo olhar ao corpo do paciente internado em estado grave.

Trabalho **Partidas e Partilhas: Ressignificando o luto**  
Autor/a Camila Polisello  
Resumo Este projeto se propõe criar um espaço de acolhimento e concretização do luto advindo dos familiares de pacientes que foram a óbito por covid-19. Será criado um espaço no site institucional do Hospital das Clínicas de Ribeirão Preto, bem como em suas redes sociais, para que seja realizada uma homenagem por meio de disponibilização de um vídeo institucional, uma foto juntamente com a descrição que simbolize a identidade do paciente que faleceu. Com isso, espera-se criar um espaço concreto e simbólico que poderá favorecer o enfrentamento e adaptação perante o processo de luto desses familiares.

Trabalho **NAAPA e o cuidado com a comunidade escolar no município de São Paulo em tempos de pandemia**  
Autor/a Carla Alessandra Sartorelli Guimarães  
Resumo O NAAPA desenvolve ações pela conversa com educadores, família e estudantes no município de São Paulo. Diante da pandemia, criamos estratégias para garantirem-se os direitos das crianças e adolescentes ao processo de ensino e aprendizagem. O coletivo, composto por psicólogos e psicopedagogos, atua no combate e na prevenção das diversas manifestações das violências. Criamos um site com o objetivo de favorecer o diálogo, escuta e acolhimento à comunidade escolar e encontros virtuais para a reflexão/ação das equipes no enfrentamento e fortalecimento das ações considerando suas vivências.

Trabalho **Projeto APOIAR/USP: atendimento on-line de idosos na pandemia**  
Autor/a Carla Witter  
Resumo O APOIAR ON-LINE objetiva atender pessoas na pandemia. Foi estabelecido que se atenderia de forma pontual e breve, sem determinar-se o número de sessões. Foram atendidos 28 idosos, 93% mulheres e 39% do lar. Idosos queixam-se de depressão, isolamento, ansiedade, tristeza etc. O atendimento fornece apoio psicológico, diminui o isolamento e medo dos idosos. Maioria afirma que se sente muito sozinha, não tem contato com os familiares para evitar contágio pelo vírus, sendo um paradoxo porque o isolamento é eficaz para prevenção, mas impacta nos idosos aumentando os problemas psicológicos, físicos e sociais.

Trabalho **Passeio virtual à distância com deficientes intelectuais idosos**  
Autor/a Carlos Eduardo Borbolla  
Resumo O deficiente intelectual idoso vive uma dupla exclusão social. Uma das formas de mudança desse cenário é o enfrentamento das barreiras concretas ou não para

sua inclusão. Este relato descreve a atuação em uma Instituição do Terceiro Setor em São Paulo e atividades de passeio virtual, em grupo, objetivando a vivência de novos aprendizados e sentimentos. Respeitados os claros imperativos éticos e profissionais, a necessária interação multiprofissional, realçaram-se a viabilidade da prática e a necessidade de discussões que contemplem a interseção entre essa população e atuação à distância.

Trabalho	<b>Diário da pandemia: relato de uma trabalhadora do CRAS</b>
Autor/a	Carmem Magda Ghetti Senra
Resumo	<p>O presente relato de experiência trata da vivência da atuação profissional de uma psicóloga em um CRAS no município de Campinas durante a pandemia do coronavírus. O relato está organizado em eixos que caracterizam etapas da reorganização do trabalho e apontam para os principais desafios. Os eixos são:</p> <ol style="list-style-type: none"><li>1. Ruptura e suspensão da realidade;</li><li>2. Trabalho remoto e desarticulação do planejamento;</li><li>3. Trabalho presencial;</li><li>4. Saúde dos trabalhadores do SUAS;</li><li>5. Avalanche de informações;</li><li>6. Revezamento de equipe;</li><li>7. Pós pandemia: podemos falar?</li></ol> <p>O compartilhar experiências fortalece o SUAS neste momento.</p>

Trabalho	<b>A Psicologia na construção do cuidado integral na atenção básica em saúde: a experiência de residentes em saúde mental na pandemia de covid-19</b>
Autor/a	Cláudia Regina Campos Rodrigues
Resumo	<p>Este trabalho objetiva relatar a experiência de psicólogos residentes em uma Unidade Básica de Saúde de Campinas-SP. Devido à pandemia, a UBS passou a priorizar urgências, suspendeu grupos e reduziu visitas domiciliares. Nesse contexto, agravaram-se dificuldades já existentes na atenção básica, na efetivação do cuidado integral, longitudinal e territorializado. Almejando tais princípios na atenção em saúde mental, foi valorizado o trabalho em equipe (retomada de reuniões, apoio matricial e interconsultas), realizando-se monitoramento de casos crônicos (telefone) e atendimentos à população.</p>

Trabalho	<b>Psicologia nos tempos pandêmicos e a atuação do Psicólogo diante a demanda on-line</b>
Autor/a	Cláudio R. Garcia
Resumo	<p>O presente artigo tem a finalidade de apresentar os resultados obtidos por meio das metodologias de pesquisa explicativa, qualitativa e quantitativa utilizadas</p>

para alcançar-se uma análise precisa das demandas da pandemia causada pelo coronavírus, para qualificar-se o atendimento a ser prestado pela modalidade on-line, entender e superar-se os desafios desta demanda. Considerando os resultados alcançados, a estrutura deste artigo almeja esclarecer sobre a atuação do psicólogo na modalidade de atendimento virtual, diante da demanda recorrente, com objetivo de reduzir os danos causados.

Trabalho **Trabalho docente na inclusão: Biopolítica e Direitos Humanos**  
Autor/a Cristina Miyuki Hashizume  
Resumo Pretende-se discutir teórico-metodologicamente a educação inclusiva e as práticas de biopoder, a partir de práticas docentes especializadas junto aos alunos com deficiência. Relataremos o atendimento em psicologia escolar realizado com três professoras, sendo duas professoras de AEE (Apoio Especializado Educacional) de uma escola municipal da Grande São Paulo/SP, a respeito do funcionamento das salas de apoio e os atendimentos aos alunos. Expomos os engendramentos institucionais e políticos que ratificam as práticas especialistas que se sobrepõem ao saber pedagógico.

Trabalho **Nós e a Educação: voltar, agora?!**  
Autor/a Dailza Pineda  
Resumo A Psicologia busca potencializar saúdes e qualidade de vida das pessoas e coletividades, por isto nos vemos convocadas diante da crise que nos atinge. Temos somado esforços no sentido de constituir espaços potentes de cuidado. Dessa forma, tendo em vista a crescente pressão de gestores pelo retorno às aulas presenciais, ampliamos nosso cenário de atuação para o campo institucional de tal forma a problematizarmos as demandas e tensões pela preparação da comunidade escolar, apostando na escuta crítica dos seus profissionais para juntos construirmos ações de enfrentamento e defesa de direitos.

Trabalho **Oferta de Cuidado em Saúde Mental de profissionais da Atenção Primária à Saúde**  
Autor/a Daniel Scurato  
Resumo Ação realizada na UBS Planalto, em São Bernardo do Campo. Grupos de escuta foram ofertados aos profissionais com objetivo de refletirem e trocarem experiências a respeito dos sentimentos, visando a amenizar as angústias, medos, sintomas de ansiedade e mitigar as fantasias negativas, que são comuns e esperadas diante da pandemia. Participaram profissionais de todas as áreas da UBS, com frequência semanal. Compartilharam histórias e experiências que ajudaram a ressignificar a situação, proporcionando uma experiência transformadora para todos, resultando em alívio nos sentimentos de culpa e angústia.

Trabalho	<b>Escuta Psi - Acolhimento Psicológico</b>
Autor/a	Daniele Rodrigues Jordão
Resumo	O Projeto Escuta Psi – Acolhimento psicológico foi articulado por um coletivo de psicólogas que frequentam a Sala ABC – coworking psi com o intuito de oferecer, voluntariamente, um atendimento emergencial de caráter pontual e on-line para o público acima de 12 anos. A proposta foi desenvolvida considerando o complexo cenário decorrente da pandemia e a crescente demanda referente à saúde mental da população. Para além dos atendimentos, fazem parte da prática encontros semanais entre as profissionais, reuniões mensais e diálogos com profissionais especializados sobre diversas temáticas.
Trabalho	<b>Criação de Coletivo de Iniciativas de Atenção On-line - Espaço de Alinhamento de Desafios e Ações</b>
Autor/a	Dario Henrique Teófilo Schezzi
Resumo	Relato de formação de um grupo com representantes de diversas iniciativas de apoio on-line nas cidades: Ribeirão Preto, Araraquara, São Carlos e Franca; por meio de reuniões com representantes de coordenações de saúde mental das prefeituras, trabalhadoras psicólogas da rede pública, municipais e hospitais estaduais, docentes universitárias e coletivos organizados de Psicologia, cooperativas, grupos de formação em psicanálise e sociedade de psicanálise, os integrantes levantaram desafios em comum e produziram alinhamentos técnicos bem como ajustes de público e divulgação das iniciativas.
Trabalho	<b>Saúde mental e rotinas de trabalho e estudo - diálogos críticos sobre motivação, organização e produtividade</b>
Autor/a	Deborah Placeres de Araujo
Resumo	A presente comunicação trata-se do relato de uma experiência de condução de oficina à distância junto a alunos e professores de um cursinho popular pré-vestibular da cidade de São Paulo. A oficina, ministrada por dois psicólogos, foi solicitada pelos membros gestores do curso preparatório e planejada pelos autores com intuito de promover uma troca de experiências associadas a reflexões críticas cientificamente embasadas sobre o presente momento histórico, sociopolítico e as expectativas dos participantes sobre suas trajetórias profissionais e acadêmicas.
Trabalho	<b>Da Impotência à Invenção: a angústia da psicóloga de uma UTI Pediátrica na pandemia por covid 19</b>
Autor/a	Diene Garcia Gimenes
Resumo	Em UTI Pediátrica, a instabilidade clínica do paciente somou-se ao risco de contaminação por covid 19 e a equipe adotou o atendimento virtual para profissionais multi. Entretanto, há casos em que o atendimento virtual pode não ser recomendado. Como prestar uma assistência de qualidade é uma questão relacionada

com a angústia da própria psicóloga hospitalar. Assim, o estabelecimento de critérios próprios pode ser a saída para a impotência da profissional em direção à reinvenção das práticas assistenciais.

Trabalho **Plantão psicológico Mosaico on-line: demandas para o atendimento**

Autor/a Eduardo Marchese Damini

Resumo A pandemia pela covid-19 aumentou a demanda por serviços de Psicologia, sendo o Mosaico on-line uma iniciativa para promover direitos e oferecer gratuitamente atendimentos psicológicos emergenciais à adultos e adolescentes, tendo a psicanálise como base. Diante da atual situação de calamidade pública, buscou-se identificar as motivações dos atendidos. Observaram-se as presenças de estados de instabilidade emocional e psíquica, com predomínio de manifestações sintomatológicas previamente existentes antes da pandemia e agravadas diante das imposições restritivas voluntárias e involuntárias.

Trabalho **Atenção à saúde mental a pessoas vivendo com HIV/Aids em tempos de pandemia**

Autor/a Elaine Miranda Silveira Bello Rocha

Resumo Psicólogas/os do CR acolhem usuários do serviço por telefone, whatsapp, durante a pandemia. Outras psicólogas do serviço atendem em psicoterapia on-line, dando continuidade à assistência.

**Objetivos:** Apoiar e identificar demandas; manter psicoterapia e ampliar a oferta.

**Público:** Pessoas vivendo com HIV/Aids.

**Local:** CR HIV Diadema.

**Metodologia:** Abordagem via meios de comunicação, plataformas digitais.

**Considerações:** Atendimento ampliou acesso ao serviço e foi decisivo em situações graves como ideações e tentativas de suicídio. Demandou esforço da equipe para manterem-se sigilo e ética.

Trabalho **Atenção Básica: espaço de reinvenção de práticas de Psicologia**

Autor/a Elaine Rocha Correa

Resumo A atuação da Psicologia no NASF, nos territórios, em tempos de pandemia e reorganização da Atenção Básica. Compartilhar a experiência de sustentar a atuação presencial da Psicologia junto à população nos territórios. Apresentar experimentações de novos modos de estar e fazer junto às equipes e população adscrita. Esta experiência se passa em um recorte de território do município de Santos. Compreende-se que o atendimento presencial se mostrou uma estratégia viável e potente para a continuidade do acesso ao cuidado em Psicologia.

**Trabalho** **Os desafios da prática profissional em tempos de pandemia**  
**Autor/a** Fábio José Torres  
**Resumo** A presente pesquisa apresentará o trabalho realizado em uma instituição pública de saúde mental no município de Bauru/SP, durante o período de pandemia devido ao novo coronavírus. A pandemia e o isolamento social decorrente dela trouxeram incerteza e angústia, tanto para os profissionais quanto aos usuários do serviço, gerando a necessidade de adaptação diante das mudanças nos relacionamentos interpessoais (família, trabalho, comunidade). Consideramos que, neste momento, é fundamental compreender que cada indivíduo vai vivenciar experiências de maneira particular e reagir de uma forma única.

**Trabalho** **A importância das produções audiovisuais em tempos de pandemia**  
**Autor/a** Fabio Redkowiez Rodrigues Gomes  
**Resumo** O consumo de serviços de *streaming*, bem como a frequência de referências audiovisuais contidas nos discursos dos pacientes em atendimento psicológico, aumentou consideravelmente dentro do período de quarentena. Dessa forma, realizar-se-á uma leitura psicanalítica acerca do audiovisual e movimentos censórios da arte no manejo clínico em tempos de isolamento social. Este relato apresentará três casos clínicos realizados presencialmente, em São Paulo, ocorridos nos últimos quatro meses, nos quais se percebeu a influência da arte em questões decorrentes do atual contexto social enfrentado pelos analisandos.

**Trabalho** **Rodas de Conversação: desvelamento de sentidos a partir de grupos reflexivos de famílias e educadoras em contexto de pandemia**  
**Autor/a** Fernanda Marques de Souza Ingarano  
**Resumo** O trabalho tem como objetivo apresentar dois serviços-pesquisas realizados por meio de grupos reflexivos com famílias e professoras do território da Brasilândia. Essa parceria ocorre entre o grupo de pesquisa ECOFAM da PUC- SP e o território da Brasilândia. O serviço-pesquisa possui um caráter interventivo e funda-se numa perspectiva fenomenológico-hermenêutica. Como intervenção, estamos realizando grupos reflexivos denominados "Rodas de Conversação" dentro de plataformas on-line, acessíveis à população. Esse tem sido um espaço de agir e escutar em coexistência, sendo praticada a alteridade.

**Trabalho** **(Re)criando "Saberes e Sabores": experiências coletivas de espaços virtuais de cuidado**  
**Autor/a** Flavia Horta Hungria  
**Resumo** O Grupo Saberes e Sabores é uma atividade desenvolvida interdisciplinarmente na Unidade de Referência à Saúde do Idoso (URSI) "Geraldo de Paula Souza", serviço que compõe o SUS. Tem como público-alvo idosos com a rotina empobrecida de convívio social. Com o início da pandemia, os encontros, anteriormente presenciais, passaram a acontecer virtualmente, via WhatsApp. Isso propiciou

trabalhar dificuldades e possibilidades do uso da tecnologia como ferramenta para elaboração de atividades grupais, de modo a ampliar-se o repertório nos fazeres da vida e favorecer a noção de pertencimento social.

Trabalho **Ações de campo e núcleo do psicólogo na Atenção Básica em tempos de pandemia: telemonitoramento e o uso do WhatsApp como formas de estar no território**

Autor/a Gabriel Alexandrino Silva

Resumo Comunicam-se ações de telemonitoramento de populações específicas e de acolhimento por WhatsApp institucional em UBS, dando-se continuidade, por estes canais, a ações de promoção e prevenção e acolhendo-se parte da demanda reprimida em SM, impactada pela quebra dos fluxos presenciais. As ações principiam o contato direto do ACS com o usuário, com retaguarda matricial das psicólogas. Foram alvos pessoas com comorbidades vivendo no território adstrito. A atuação matricial problematiza a demanda reprimida de sofrimento psicossocial na pandemia e a individualização em atendimentos com psicóloga/o.

Trabalho **Nós virtuais - criar corpo em tempos de pandemia**

Autor/a Gabriela Mazolini de Oliveira Santos

Resumo Diante do cenário de crise sanitária e política em que vivemos, que parece impor-se como um muro no horizonte, o coletivo "Nós, cuidados em tempos de pandemia" vem buscando, pelas rachaduras, abrir possibilidades de um acolhimento despatologizante, de escuta ativa, que suspende relações de saber-poder, apostando na potência do encontro clínico e na escuta do corpo. Procuramos não adaptar, mas criar, coletivamente, modos outros de ser, estar e ocupar esse "novo mundo" - nós afetivos, redes virtuais ou, quem sabe, não tão virtuais assim...

Trabalho **Enlutados por covid-19: acolhimento breve como prevenção ao luto complicado**

Autor/a Gabriella Costa Pessoa

Resumo O acolhimento ocorre em um ambulatório no SUS, em um Programa de Acolhimento ao Luto, o PROALU, atuando na linha de prevenção em saúde mental, entre os objetivos estão oferta de suporte emocional ao luto à distância, avaliação das vivências de luto dos familiares pela perda por covid-19 e ensino sobre morte e luto. Os profissionais que realizam os atendimentos passaram por um treinamento. O acolhimento ocorre em quatro atendimentos visando a auxiliar o enfrentamento da perda, acolher as reações emocionais e identificar os recursos psíquicos adaptativos neste contexto de distanciamento social.

Trabalho	<b>Experiências do Núcleo de Psicologia e Pessoa com Deficiência da Subsede Grande ABC do CRP SP</b>
Autor/a	Gabriella Roma Andrade Dos Santos
Resumo	O Núcleo de Psicologia e Pessoa com Deficiência da Subsede Grande ABC do CRP SP iniciou seus trabalhos durante a pandemia. Propõe discutir e promover ações estratégicas entre a Psicologia e a LBI. As membras estão apropriando-se das leis, resoluções, notas técnicas e cadernos temáticos. Mantém como diretriz as funções precípuas da autarquia: orientar, disciplinar e fiscalizar o exercício da profissão, na articulação com categoria e sociedade. Está organizando-se, atento à sua acessibilidade e diversidade. Planeja a realização de reuniões ampliadas e encontros construtivos das demandas do território.
Trabalho	<b>O Acolhimento em Saúde Mental para Profissionais da Saúde na Pandemia de covid-19 no Município de Diadema</b>
Autor/a	Heloisa Elaine Dos Santos
Resumo	A pandemia da covid-19 e suas consequências deflagraram a necessidade da criação de um serviço para acolhimento aos profissionais de saúde. <b>Objetivos:</b> acolher as angústias individuais, reconhecendo seus desafios e suas potências para o enfrentamento deste momento. <b>Método:</b> Atendimento por telefone realizado por profissionais do NASF e dos CAPS, com possibilidade de encaminhamento para psicoterapia on-line. Foi realizado atendimento de demanda espontânea e busca ativa aos trabalhadores em isolamento domiciliar. Houve boa receptividade por parte dos trabalhadores que se sentiram cuidados.
Trabalho	<b>Desafios da conscientização da prevenção em uma Unidade de Acolhimento</b>
Autor/a	Isadora Bettarello
Resumo	A pandemia do novo coronavírus trouxe a necessidade de novas formas de trabalho e intervenções. Trabalhando em uma Unidade de Acolhimento Infanto-Juvenil com crianças e adolescentes entre dez e 17 anos, um dos objetivos inseridos no plano de trabalho foi a conscientização acerca do autocuidado e da saúde diante da pandemia e isolamento social. Foi desenvolvido um planejamento de atividades lúdicas, as quais continham informações e demonstrações sobre a pandemia e prevenções. Após a realização das atividades houve uma melhora nos hábitos relacionados à prevenção.
Trabalho	<b>Psicologia Solidária covid-19</b>
Autor/a	Jacicleide Claudia Silva Aragão Simões
Resumo	Voltado para profissionais da saúde e brasileiros em isolamento no exterior devido à pandemia, o projeto Psicologia Solidária covid-19 funcionou de 23/03 a 23/06, oferecendo escuta qualificada por meio de plantões psicológicos realizados de



forma síncrona por chamada de vídeo, objetivando auxiliar no enfrentamento do impacto emocional imposto pelo novo cenário. Idealizado a partir de uma conversa em um grupo virtual de psicólogos, atingiu todo o território brasileiro, com a adesão voluntária de profissionais inscritos nos 24 CRPs, que optaram por atuar nos plantões on-line ou como supervisores.

Trabalho	<b>Plantão Psicológico Mosaico on-line: uma contribuição para a saúde mental</b>
Autor/a	Jader Ramos Júnior
Resumo	O Plantão Psicológico Mosaico on-line é um serviço gratuito com objetivo de promover saúde mental e a garantia de direitos por meio de atendimentos psicológicos on-line à população em geral, com vistas a mitigar os desconfortos amplificados e/ou desencadeados pelas decorrências da pandemia de covid-19, oferecendo acolhimento, escuta psicológica e encaminhamento. De março a junho, houve 351 inscritos de diversas regiões do país, dos quais 72,6% já foram atendidos. Diante do atual estado de calamidade pública observam-se, nos atendidos, implicações psicológicas, especialmente ansiedade e depressão.
Trabalho	<b>Autorregulação da aprendizagem: Como vencer a procrastinação em tempos de aulas virtuais</b>
Autor/a	João Francisco Mazariolli
Resumo	Consistiu em uma videoaula, com duração aproximada de 22 minutos, elaborada e apresentada pelo autor e disponibilizada na plataforma Google Classroom dentro do contexto de uma disciplina denominada Colóquios do Fundamental, originalmente presencial, que foi adaptada para o Suporte ao Aprendizado Não Presencial (SANP), dirigida a 128 alunos ingressantes, do primeiro semestre de 2020, nos cursos de graduação do ITA.
Trabalho	<b>Do plantão à nuvem: atendimento interdisciplinar no contexto da pandemia</b>
Autor/a	Joyce Cristina de Oliveira Rezende
Resumo	Desde 2001, o Laboratório de Estudos em Fenomenologia Existencial e Prática em Psicologia (LEFE/IPUSP) tem um projeto de atenção psicológica aos membros e usuários do Departamento Jurídico XI de Agosto (DJ) da Faculdade de Direito da USP. Com a pandemia da covid-19, o DJ deixou de atender presencialmente, acarretando alterações da ação psicológica na instituição: atendimentos on-line, postagens de orientação no Facebook, entre outras formas. A metodologia utilizada é a fenomenologia existencial, de modo que as práticas multi e interdisciplinares vão (re)construindo-se constantemente.

**Trabalho** **Acompanhamento Terapêutico virtual**  
**Autor/a** Julia Magalhães  
**Resumo** Este trabalho visa a apresentar um caso para problematizarem-se as dificuldades e possibilidades do atendimento na modalidade de AT no ambiente virtual. O trabalho do AT envolve saídas e atividades diversas. Quando veio a pandemia, os encontros passaram a acontecer virtualmente, o que parecia limitar muito o trabalho, e tinham o intuito de manterem o vínculo até que os encontros presenciais pudessem voltar a acontecer. Ao longo do processo, a dupla acompanhante-a-companhado foi descobrindo novas possibilidades neste outro ambiente, como pesquisas, passeios virtuais, o fazer junto pela videochamada etc.

**Trabalho** **Plantão Psicológico On-line do Núcleo Fenomenologia Crítica: especificidades, singularidades e desdobramentos**  
**Autor/a** Julia Medeiros do Paço  
**Resumo** Este trabalho se refere ao Plantão Psicológico On-line do Núcleo de Fenomenologia Crítica. O plantão, na modalidade on-line, aliado à fenomenologia, tem desvelado reflexões críticas sobre a ampliação qualitativa das possibilidades do encontro terapêutico. Considerando as especificidades dessa prática, alguns pontos se mostraram relevantes, como acessibilidade, liberdade, autonomia, cuidado e afeto. Apresentaremos, aqui, as discussões sobre as especificidades do plantão on-line, a partir das compreensões que emergiram dos atendimentos, supervisões, leituras e discussões realizadas.

**Trabalho** **Acolhimento em Saúde Mental: uma experiência em grupo**  
**Autor/a** Juliana De Crescenzo Saucedo Mariño  
**Resumo** O grupo de acolhimento é um espaço para compartilhar e elaborar sentimentos que emergem nesta situação de pandemia. Buscamos acolher, escutar, compartilhar e construir significados de experiências, estratégias e outras questões mobilizadas pelo momento para colaboradores de uma Instituição. Os encontros são realizados on-line, quinzenalmente, em dia e horário específico, aberto para até dez participantes, com temas sobre saúde mental e pandemia. Esse espaço tem sido importante para refletir e discutirem-se as novas configurações de trabalho e seus impactos na saúde mental.

**Trabalho** **Serviço de Psicologia no Hospital de Campanha covid-19 de Mogi das Cruzes: relatos da vivência**  
**Autor/a** Juliana Falchete Martins Prado  
**Resumo** O trabalho das psicólogas objetiva amenizar possíveis impactos da hospitalização. Destacam-se as seguintes atividades: escuta qualificada, interconsulta, apoio psicológico aos pacientes e familiares, visitas virtuais e comunicação de más notícias. Observam-se angústia desencadeada pelo isolamento social, falta de contato com familiares, morte de entes queridos, não participação em ritos

de passagem, preocupação com a família/trabalho/rotina, medo de contaminar familiares e medo de morrer. O desafio da Psicologia tem sido ofertar acolhimento no processo de hospitalização diante do desconhecido.

Trabalho	<b>Projeto Cuidar: uma proposta de acolhimento psicológico virtual à comunidade acadêmica em tempos de pandemia</b>
Autor/a	Kainara Silva da Cunha
Resumo	O Projeto Cuidar objetiva oferecer acolhimento psicológico on-line para estudantes, colaboradores e docentes de um centro universitário particular. Os interessados inscrevem-se por e-mail com a psicóloga responsável pelo serviço de Psicologia. Posteriormente, é agendado o acolhimento, via videoconferência, baseado na escuta e orientação psicológica, com duração de uma hora. Podem ser realizados no máximo três atendimentos, conforme a necessidade da pessoa inscrita. Espera-se, com esse projeto, estimular a manutenção do vínculo acadêmico e garantir suporte psicológico durante o isolamento social.
Trabalho	<b>Programa RAISE Somos Mudanças: Suportaremos a dor com atos de amor</b>
Autor/a	Karina Okajima Fukumitsu
Resumo	O programa RAISE significa Resignificações e Acolhimento Integrativo do Sofrimento Existencial. É um conjunto de ações destinadas ao gerenciamento de crises, acolhimento e cuidado de todos os envolvidos. No início de março de 2020, Karina Okajima Fukumitsu convidou o corpo docente e discente da Pós-graduação em Suicidologia da USCS para a criação de um <i>hub</i> de saúde existencial durante a pandemia de covid-19. RAISE Somos Mudanças foi desenvolvido e aplicado de forma 100% colaborativa e gratuita em três células: Cuidados e Intervenções na Saúde; na Educação e Práticas Integrativas.
Trabalho	<b>Documentos terapêuticos das crianças e adolescentes da ONG - Centro de Promoção Social Bororé como ação de gratidão aos profissionais de saúde.</b>
Autor/a	Karoline Natália Ferreira Peixoto
Resumo	<b>Objetivos esperados:</b> Proporcionar um espaço de reflexão, acolhimento e desenvolvimento de potencialidades neste período de pandemia. <b>Método utilizado:</b> Articulação com a rede socioassistencial. <b>Público atendido:</b> Crianças, adolescentes e profissionais de saúde do território. <b>Local:</b> ONG Centro de Promoção Social Bororé e UBS do território - Jd. Lúcelia e Shangrila. <b>Considerações:</b> celebrar a vida e a gratidão, proporcionando um espaço de reflexão, conexão e acolhimento dos profissionais de saúde por meio da potencialidade do grupo.

Trabalho **Consultório-casa: eu - o lugar que habito**

Autor/a Katia Pavani da Silva Gomes

Resumo A psicoterapia, no período da pandemia, trouxe um novo lugar de encontro entre o psicólogo e o paciente, a casa de cada um. O objetivo do presente trabalho é apresentar uma reflexão das condições facilitadoras e complicadoras de fazer-se psicoterapia em casa, considerando especialmente a concretude dos espaços físicos e a representação simbólica dos novos lugares ocupados no antigo lar. O método utilizado para tal reflexão foi a psicanálise baseada em D. W. Winnicott. Essa abordagem considera a máxima influência do ambiente na vida de cada indivíduo e assim auxilia muito na reflexão proposta.

Trabalho **O Centro de Atenção Psicossocial (CAPS) e o Cuidado em Saúde no Combate à covid-19**

Autor/a Laís Ladeia Borborema da Rocha

Resumo **Apresentação:** Diante da atual pandemia, os profissionais de saúde tiveram de reinventar modos de cuidado à população e isto não foi diferente com os Centros de Atenção Psicossocial (CAPS).

**Objetivos:** Demonstrar as alternativas e adequações de cuidado realizadas pelas psicólogas do local.

**Método:** Adequação dos locais de atendimento, suspensão de atividades grupais e oferta de cuidado exercida também por meio telefônico.

**Público atendido:** Usuários do CAPS.

**Local:** CAPS III Praça Chile, cidade de Santo André.

**Considerações:** Esta oferta de cuidado permanecerá em vigor por tempo indeterminado.

Trabalho **A formação do setting em tempos de pandemia**

Autor/a Lais Romero Soltau

Resumo Na Psicologia, a atual pandemia alterou as relações entre profissional e o paciente de maneira intensa e repentina. Surge, então, a indagação sobre o fato de os atendimentos serem da forma mais adequada para darem continuidade às sessões, como formar um setting adequado? Afinal, seria a casa do paciente o local apropriado para se atingirem o conforto e a segurança desejáveis? Para responder, foram analisados cinco casos de mulheres que moram com suas famílias. Foi observada a resistência para falar de alguns assuntos, o frequente enquadre e a mudança do local fizeram diferença na relação com a terapia.

Trabalho	<b>Desafios e reinvenções das práticas de cuidado na Saúde Ocupacional</b>
Autor/a	Lara Aparecida Machado de Almeida
Resumo	O trabalho versa sobre desafios e potencialidades do processo criativo de um plano de intervenção no contexto da covid-19 que abranja novas práticas/recursos na promoção de Saúde Ocupacional, em um serviço público que atende servidores municipais. O objetivo é mitigar o impacto psicossocial causado pela pandemia em estratégias amplas e integradas que vão desde propagação de informação a cuidados singulares. Por fim, evidencia-se a necessidade de retomada da potência de vida presente neste momento, ainda que emergja em relação íntima com o tema da morte.
Trabalho	<b>Psicologia na Escola - A presença virtual do ECOAR na pandemia, junto dos professores</b>
Autor/a	Laura Lorenzetti
Resumo	Projeto ECOAR atua em 22 escolas públicas localizadas no município de Campinas e defende a inserção da Psicologia na escola a partir da Psicologia crítica, fundamento teórico e metodológico. O projeto ingressa nas escolas com o objetivo de acompanhar o desenvolvimento dos estudantes na busca de ações preventivas contra a violência. Nesse contexto de pandemia, uma das ações concretizadas a partir de demandas observadas foi promover-se um fortalecimento da equipe escolar fomentando espaços de reflexão/expressão de sentimentos nos TDCs por via de plataformas digitais.
Trabalho	<b>Apoiar on-line: atendimento psicológico na pandemia</b>
Autor/a	Leila Salomão de La Plata Cury Tardivo
Resumo	O APOIAR – Atendimento on-line, destinado à população em geral, tem como objetivo sustentar o sofrimento de pessoas na pandemia e distanciamento, visando a propiciar o desenvolvimento de recursos para superar ou minorarem-se as dificuldades. Participaram, até agosto, 920 pessoas de ambos os sexos, de 18 a 85 anos, e 200 psicólogos inscritos no e-Psi do CFP, sendo oferecidas superviões e aulas on-line. São realizadas consultas terapêuticas e psicoterapia breve. As queixas mais frequentes são depressão, ansiedade e conflitos. Observa-se expressiva melhora dos pacientes nos atendimentos realizados.
Trabalho	<b>Psicologia na escola: presença virtual do Ecoar na pandemia com famílias</b>
Autor/a	Letícia Gonzales Martins
Resumo	O Projeto ECOAR (Espaço de Convivência, Ação e Reflexão) atua em escolas públicas de Campinas e defende a inserção da Psicologia na escola pela perspectiva crítica. Visa a construir ações preventivas e acompanhar o desenvolvimento integral dos estudantes. No contexto da covid-19, nossas intervenções com famí-

lias são realizadas por meio virtual, para o apoio do processo de ensino-aprendizagem. Construímos espaços para as famílias, nos quais são pensadas novas possibilidades de enfrentamento das situações de luto, perdas e ausências nos espaços sociais de desenvolvimento.

- Trabalho **A tecnologia na pandemia como facilitadora de acesso ao cuidado em saúde mental em uma UBS**
- Autor/a Ligia Kaori Matsumoto
- Resumo Em uma UBS localizada na Zona Norte de São Paulo, o uso da tecnologia foi imprescindível para o acesso do usuário que poderia realizar o seu acompanhamento psicológico à distância. Nesse caso, pôde-se incluir o uso do telefone para monitoramento dos usuários, mensagens via SMS e aplicativo Whatsapp como alternativa para busca ativa. Os grupos puderam tomar nova forma por meio de plataforma on-line. A pandemia de covid-19 trouxe o desafio de adaptarem-se os recursos disponíveis no serviço e acessíveis à população como forma de acolhimento e continuidade do cuidado em saúde mental.
- Trabalho **A práxis da Psicologia na política de Assistência Social em tempos de pandemia**
- Autor/a Lígia Maria Caetano
- Resumo O SASF é um serviço conveniado à prefeitura de São Paulo que, seguindo a perspectiva da proteção social básica e sob supervisão do CRAS do território em que está sediado, visa a fortalecer a função protetiva da família, prevenindo agravos que possam causar rompimento de vínculos familiares e sociais. Busca desenvolver ações junto a idosos e pessoas com deficiência diante dos riscos de isolamento e confinamento, por meio da proteção social em domicílio, além da articulação com demais serviços públicos. Com uma equipe técnica multidisciplinar (composta também por dois assistentes sociais e um pedagogo), o psicólogo busca executar um trabalho comprometido com a transformação social com foco nas necessidades, experiências e objetivos do oprimido.
- Trabalho **Atendimento On-line a Profissionais de Saúde**
- Autor/a Luana da Silva Oliveira
- Resumo Para acessar o conteúdo do trabalho, acesse <https://we.tl/t-9acs9z1vIH>.
- Trabalho **Narrativas em saúde: diários e cartas como recursos de formação, autocuidado e acolhimento**
- Autor/a Luciane de Andrade Barreto
- Resumo A escrita como espaço de autocuidado, autoconhecimento, formação e acolhimento, por meio de diários e cartas, durante aulas remotas em razão da quarentena. Quintanistas de psicologia da UNIP-SP mantiveram diários de percepções,

pensamentos, sentimentos e ações, depois escreveram cartas que foram encaminhadas a profissional de saúde, pacientes com covid-19, idosos em casa de longa permanência e enlutados. Os alunos encontraram vias de comunicação de si e com o outro como forma de acolhimento e contato. Remetentes e destinatários foram tocados pela emoção da troca e pelas narrativas estabelecidas.

- Trabalho **Meditação on-line: um serviço de utilidade pública em Psicologia transpessoal**
- Autor/a Luiz Eduardo V Berni
- Resumo A Meditação está inserida na política pública (PNPIC) como “procedimento que foca a atenção de modo não discriminativo, promovendo alterações favoráveis no humor”, ela é objeto da Psicologia Transpessoal pois lida com Estados Alterados de Consciência. Na pandemia, o pesquisador recebeu pedidos de ajuda, na impossibilidade de atendimentos coletivos, criou um serviço de utilidade pública, realizando semanalmente uma Meditação On-line (live). Um grupo regular de participantes foi selecionado para participar de Estudo de Caso (em curso) que objetiva investigar os benefícios com a prática regular.
- Trabalho **Promoção de saúde mental no contexto universitário em tempos de pandemia: A busca por grupos virtuais e a formação de vínculos**
- Autor/a Madeleine Lima
- Resumo No cenário pandêmico atual, a Liga de Psicologia da Saúde (LIPS), buscando promoção de saúde mental no contexto universitário, iniciou agenda de atividades abarcando: Oficinas de Cultura (poesia e cinema), Círculos de Paz (Kay Pranis), Mente e Corpo (métodos de integração) e Grupo terapêutico. Objetivando apresentar a experiência de uma psicóloga nestes encontros semanais pela plataforma Meet, com enquadres específicos proporcionando espaços seguros de troca, que se mostraram importante ferramenta de prevenção em saúde mental e formação.
- Trabalho **Atuação em fóruns e órgãos de controle social da Cultura**
- Autor/a Marcelo Ferreira Schiavo
- Resumo Há anos atuo em fóruns e órgãos de controle social da Cultura, com usuários, fazedores, produtores e gestores públicos, presencial e remotamente. Com a recente aprovação da Lei Aldir, temos um repasse emergencial bilionário do Fundo Nacional de Cultura. Há grande demanda pela sua articulação nos territórios e a Psicologia pode contribuir para os processos de construção coletiva das ações, apoiando a mobilização das pessoas e grupos para desenvolvimento das redes locais, a mediação de conflitos, como tenho feito utilizando Comunicação Não Violenta, o planejamento e a gestão dos recursos públicos.

Trabalho **Luz, câmera e... NÓS e o Setting**  
Autor/a Márcio Dionizio Inácio  
Resumo A pandemia nos colocou em casa. Terapeutas e pacientes ficaram confinados juntos. Cada um do seu lado dos dispositivos. Provocar reflexões sobre os múltiplos contextos em que os encontros terapêuticos puderam acontecer é o objetivo desta comunicação. Fruto das reflexões do Coletivo NÓS, nos perguntamos: Será o setting uma série de estratégias para produzirem segurança e confiança nas terapias? E quando as condições dadas não permitem? Segurança e confiança para quem? Resultado das sistematizações do coletivo, queremos pensar o setting como campo de múltiplas narrativas e potentes encontros.

Trabalho **Psicanálise on-line e um a mais de (narr)ativa**  
Autor/a Maria Cristiane Nali  
Resumo atendimentos on-line a adolescentes e adultos, supervisão individual e institucional constroem narrativas. Benjamin difundiu seu pensamento a respeito do tempo e da história, como expressão do traumático, o que dialoga sensivelmente com a aproximação do psicanalista-historiador(a).  
**Objetivo:** discutir implicações clínicas e éticas.  
**Método:** teórico-clínico com Freud, Lacan e Benjamin. Na pandemia, considera-se a possibilidade da psicanálise como uma via de fala das urgências psíquicas e sua relação com a história singular, possibilitando a emergência do sujeito do inconsciente.

Trabalho **Fortalecendo vínculos familiares em época de isolamento social**  
Autor/a Maria Cristina Malimpensa Mariana  
Resumo Ao observar, no atendimento clínico on-line a adolescentes, o distanciamento familiar, sugeri técnicas e dinâmicas para fortalecimento de vínculos.  
**Objetivos:** Promover a aproximação e integração no ambiente familiar. Melhorar o autoconhecimento e o conhecimento de cada integrante da família. Contribuir para a expressão dos sentimentos, facilitando o relacionamento familiar.  
**Método utilizado:** sessões com o grupo familiar e aplicação de dinâmicas e técnicas.  
**Público:** Pacientes de Psicologia Clínica com seus respectivos grupos familiares.  
**Local:** Teleatendimento Clínico em suas residências.

Trabalho **Eficácia Brainspotting em crises de ansiedade**  
Autor/a Maria De Fatima Panangeiro  
Resumo Atendimento on-line para tratamento de crises de ansiedade desencadeadas após o cliente ter covid-19 e/ou pelo isolamento social.  
**Objetivo:** mitigação e/ou remissão de sintomas.



**Método utilizado:** Técnica neuropsicológica – Brainspotting (David Grand).

**Público:** clientes particulares.

**Local:** consultório particular.

Trabalho	<b>Possibilidades para o acompanhamento de crianças: a Clínica-escola e o consultório particular</b>
Autor/a	Mariana do Nascimento Arruda Fantini
Resumo	A suspensão dos atendimentos presenciais implicou na construção de alternativas para o acompanhamento psicológico das crianças. O objetivo da comunicação é fazer um comparativo descritivo, pautado em vinhetas clínicas, entre as alternativas encontradas para as crianças atendidas pela clínica-escola de uma universidade particular, sob supervisão da autora, e para os pacientes do consultório particular. Evidenciam-se as desigualdades de oportunidades que impactam o desenvolvimento infantil e os recursos para saúde mental.
Trabalho	<b>Afete em rede: A produção do cuidado em saúde mental na sala de aula on-line</b>
Autor/a	Marianne Oliveira Gonçalves
Resumo	Propõe-se relatar a vivência como professora do Laboratório de Experiência de Vida, componente curricular que tem como objetivo o desenvolvimento de habilidades socioemocionais na educação básica. As mudanças provocadas pelo isolamento social tornaram LEV uma estratégia de cuidado à saúde mental infanto-juvenil na escola. Como metodologia, as rodas de conversa on-line têm auxiliado no desenvolvimento do autocuidado durante a quarentena. No curso das aulas, percebe-se uma melhor elaboração de questões ligadas ao diálogo, ao cuidado e à noção de coletividade.
Trabalho	<b>Entrevista para pesquisa acadêmica</b>
Autor/a	Marina Tedeschi Cano
Resumo	Um dos desafios impostos pela pandemia da covid-19 na área de pesquisa acadêmica foi a realização das entrevistas semiestruturadas para coleta de dados. Portanto, o novo setting que se impõe on-line é um desafio para essa prática. As entrevistas para minha pesquisa de mestrado, realizado pela Programa de Pós-graduação em Educação Sexual, pela Universidade Estadual Paulista, foram realizadas on-line, com gravação pelo Google Meet.
Trabalho	<b>Atendimento on-line: relato de experiência</b>
Autor/a	Marlene Alves da Silva
Resumo	O Projeto APOIAR on-line, serviço do IPUSP, oferece atendimento para pessoas que manifestem sofrimento psíquico relacionado à pandemia e ao isolamento social. Faz-se um relato de caso: mulher, 49 anos, casada, dois filhos adolescentes

e com queixa de ansiedade (uso de medicação). Foram realizadas sete sessões, por meio do Google Meet, preservando-se o sigilo profissional. O método utilizado foi a psicoterapia breve como ferramenta básica com confrontações e apoio com intuito de aumentar a capacidade perceptiva do momento vivido e a busca por novas soluções para os conflitos.

Trabalho	<b>Quando? Uma dramaturgia disparadora em tempos de pandemia</b>
Autor/a	Martha Elisa Lemos de Carvalho
Resumo	O Grupo Gota D'Água de Teatro Espontâneo é uma equipe de psicodramatistas com 20 anos de existência. Apresentamos uma dramaturgia interativa on-line que se propõe a encontrar caminhos para questões relacionais de caráter grupal e social durante o período de pandemia. "Quando" é um trabalho realizado coletivamente, de maneira criativa e inovadora. Baseado em trechos da Coluna Cercadinho de Palavras, de Elisa Lucinda, outono inusitado, 2020. A pesquisa culminou em uma dramaturgia que traz o universo feminino traduzido em facetas próprias do tempo atravessado e partilha da experiência realizada.

Trabalho	<b>Cuidado aos professores</b>
Autor/a	Mateus Elias Abumanssur
Resumo	Resposta à demanda de escola estadual de cuidado com professores, consistiu em formulário anônimo de sondagem inicial, conversas com grupos de professores, depois, com coordenadores. Discutiram-se natureza das demandas pessoais, da escola, de classe e outras instâncias; troca de estratégias individuais ou coletivas; relações pessoais; efeitos gerais da crise; nova rotina; tomada de decisão e comunicação institucional, compreensão e valor para cada; papel social do professor; mudança de relação com questões anteriores; expectativas; e sinalizadores de fracasso e sucesso.

Trabalho	<b>Relatos de uma experiência: o plantão psicológico no acolhimento ao sofrimento psíquico durante a pandemia do novo coronavírus</b>
Autor/a	Matheus Carvalho Batista
Resumo	Uma equipe de psicólogas/os foi deslocada à constituição de uma central de atendimentos telefônicos, desafiada a exercer intervenções de acolhimento e encaminhamento ao sofrimento causado pelo distanciamento social, risco e próprio adoecimento pela covid-19, da população geral e servidores municipais de Itanhaém. O atendimento remoto mostrou-se uma ferramenta possível para o momento visando a ampliar possibilidades de acolhimento; consideramos que ainda não temos sistematizados os dados para a elaboração de resultados mais apurados sobre os seus impactos na clínica e nos serviços de saúde.

Trabalho **Projeto Oral**  
Autor/a Monica Cristina Vieira  
Resumo O projeto tem como objetivo dar oportunidade de resgate, reconhecimento e fortalecimento, bem como a construção de um espaço de autoconhecimento e aquisição de novas habilidades que promovem protagonismo e empoderamento das vítimas e da estrutura da família. A ideia é promover acolhimento e acompanhamento psicológico por intermédio de encontros virtuais, trabalhando os princípios da Justiça Restaurativa. Importante salientar que a proposta vem caminhar em direção às demandas diante da pandemia da covid-19 que tem como consequência primária a FOME, bem como o aumento da violência doméstica.

Trabalho **Acolhimento e apoio psicossocial aos trabalhadores da saúde covid-19 positivos**  
Autor/a Nancy Yasuda  
Resumo Na pandemia, o CEREST Diadema estrutura Linha de Cuidado Acolhedora aos profissionais da saúde covid-19 positivos, para acolher e orientar inclusive sobre a relação com o trabalho.  
**Método:** contato telefônico para realização do inquérito da Saúde do Trabalhador, orientações trabalhistas e previdenciárias. De 187 contatados, 147 femininos; 81 brancos, 63 pardos, 22 pretos; 55 sofreram constrangimento; 175 referem sintomas relativos à saúde mental, em média, dez sintomas; 147 atendidos no SUS. CEREST consolida a referência para o cuidado em saúde na perspectiva da prevenção e promoção à saúde mental.

Trabalho **Psicoterapia on-line: um estudo longitudinal**  
Autor/a Nara Helena Lopes Pereira da Silva  
Resumo Com a Pandemia, os atendimentos psicoterápicos migraram para o ambiente on-line. Diante da escassez de estudos que norteiem a prática no Brasil, apresentaremos relatos de experiência de três psicólogos que atuaram em um projeto de pós-doutorado desenvolvido no IPUSP entre 07/2019 e 06/2020 (FAPESP 2018/11351-2), com atendimentos on-line (três) e mistos (três), realizando registros de sessões e de impressões após cada atendimento. As seis pessoas atendidas estavam localizadas nos estados de RN, MG e SP. Os processos foram avaliados positivamente, com adesão e bom envolvimento até o encerramento.

Trabalho **Desafios no atendimento psicológico às crianças e adolescentes vítimas de abuso sexual na pandemia da covid-19**  
Autor/a Natalia Camargo Angel  
Resumo Atendimento psicológico de crianças e adolescentes vítimas de abuso sexual em Santos (saúde). Visamos a garantir o cuidado e seguir orientações de segurança. Inicialmente avaliamos quais casos poderiam ser inseridos em monitoramento por telefone e quais requereriam atendimento presencial, considerando as es-

pecificidades de cada caso. Percebemos que os protocolos de proteção à saúde impactaram no vínculo, sensivelmente nos casos novos, em que este está sendo construído. Os encaminhamentos diminuíram significativamente de março a maio. O sofrimento social tem sido bastante acentuado na clínica.

- Trabalho **Semeando o cuidado: atenção à saúde mental do trabalhador em tempos de pandemia.**
- Autor/a Natália Gotardo Muniz de Souza
- Resumo O trabalho foi realizado com os profissionais da saúde do município de Jucituba, pensamos ações de suporte grupal e individual como estratégia de prevenção aos agravos em saúde mental. O referencial utilizado no foi o curso da FIOCRUZ. Foram feitas duplas de coordenadores, grupos de 5 pessoas, abordando impactos da pandemia e respostas de enfrentamento ao medo e ansiedade. Participaram: agentes comunitários de saúde, profissionais da enfermagem, limpeza e recepção. Os retornos foram positivos e os participantes demandam continuidade de trabalhos voltados à saúde do trabalhador.
- Trabalho **Universidade e Comunidade na construção de um PPP-P**
- Autor/a Natasha Duek
- Resumo O objetivo da presente comunicação é apresentar um serviço-pesquisa que discute um Projeto Político-Pedagógico Participativo, gestado há dois anos, a partir da parceria entre grupo de pesquisa ECOFAM e três equipamentos de educação no território da Brasilândia-SP. Os encontros, atualmente, on-line, reúnem pesquisadoras da PUC, educadoras e gestoras dos equipamentos e dão-se a partir das demandas do território. A modalidade remota permitiu maior sistemática nos encontros e elaboração de um documento de fato participativo.
- Trabalho **Plantão Psicológico - Estrela Nova**
- Autor/a Nathália de Souza Machado dos Reis
- Resumo O Plantão Psicológico na ONG Estrela Nova surgiu em 2009, em SP, na região de Campo Limpo. Diante da pandemia de covid-19, com o objetivo de continuar acolhendo a comunidade neste período, o plantão adaptou-se para atender por ligação de voz/vídeo desde abril de 2020. Os atendimentos são gratuitos; acontecem aos sábados das 09h/12h, com duração média de 1h cada atendimento; as inscrições são feitas via agendamento no Facebook; a equipe é formada por 16 psicólogas(os) e há supervisão horizontal mensal. Este tem sido um importante dispositivo de escuta e acolhimento psicossocial nesta comunidade.

- Trabalho **Reflexões sobre atuação da Psicologia no Judiciário em tempos de pandemia: Qual campo de escuta podemos ofertar para a garantia de direitos?**
- Autor/a Nathalia Gonçalves
- Resumo A atuação dos psicólogos dentro da Justiça configura-se em um campo permeado de atravessamentos que vão além do setting tradicional. Pretende-se, aqui, lançar uma reflexão sobre a possibilidade de atendimento por meios virtuais neste contexto, à luz do Código de Ética da Profissão e das contribuições de Bleger sobre o papel do psicólogo nas instituições. Concluímos pela necessidade de estabelecer-se um campo com o usuário minimamente confiável, no qual possa ocorrer a escuta deste, pautando-se a prática profissional por elevados padrões técnicos e pela garantia de direitos.
- Trabalho **A influência da pandemia do coronavírus no país sobre os pacientes de HIV e Hepatites virais**
- Autor/a Neide Suzane Da Silva Carvalho
- Resumo Por meio do teleatendimento aos pacientes de Hepatites e HIV, foi feita uma entrevista semiestruturada com nove perguntas para identificar-se a influência da pandemia e do distanciamento social. 78,5% não esperavam que a pandemia durasse tanto tempo; contaminar-se foi a maior preocupação para 32%. 89% estavam em dia com sua medicação antirretroviral. A ansiedade foi citada por 53,7%; o teleatendimento foi importante para 96,4%.
- Trabalho **De diferentes lugares para o mesmo desafio: a clínica e a educação na época da pandemia**
- Autor/a Patrick Pereira
- Resumo Atuo na clínica, na universidade e em duas escolas. Em todos esses espaços, o desafio foi conseguir que as pessoas (de crianças a idosas) continuassem confortáveis para expressarem-se e participarem do processo de autodesenvolvimento e aprendizado. Para o atendimento on-line, foi preciso agendar as sessões para quando os pacientes estivessem sozinhos em casa. Na educação, foi preciso repensar a estrutura da aula e solicitar progressivamente a participação por texto ou áudio/vídeo, conforme a realidade de cada um, além de usarem-se sites que favorecessem a interação. Aos poucos o desafio tem sido superado.
- Trabalho **Cuidando de quem cuida, na perspectiva do acolhimento de todos no momento de pandemia, nenhum a menos**
- Autor/a Paula Andréia Fernandes de Carvalho
- Resumo Com base no decreto N.º 59.283 de 16/03/20 e nas demandas do território de Itaquera, origina-se o plano de ação emergencial para a oferta de uma ação de escuta qualificada e o acolhimento pelo profissional da Psicologia. Buscando subsidiar para o autoconhecimento das emoções, sentimentos e valorização dos pro-

fissionais da educação que atuam na DRE Itq. Os encontros foram elaborados, organizados e fundamentados nos aportes da Psicologia da arte, com duração de 1 hora e 30 minutos, pela plataforma oficial TEAMS, de forma dialógica e reflexiva.

Trabalho **Plantão psicológico: questões para o cuidado on-line**

Autor/a Paula Francinelle de Medeiros Paiva

Resumo Apresentamos plantão psicológico on-line durante o contexto da crise de covid-19 por membros do Oré Coletivo Solidário, enquanto ferramenta de democratização do acesso ao cuidado. Trazemos considerações e experiências sobre organização interna, processo de inscrição, divulgação, tempo de espera, continuidade, remuneração e doações, discussão de casos e ferramentas para resolução de questões. Desde abril/2020, foram 35 atendimentos de adultos com acesso à internet, realizados por três profissionais psicólogas/os.

Trabalho **O Mal-Estar nos LGBT's em tempo de isolamento**

Autor/a Pietro Coelho Scola

Resumo A população LGBT, já muito estigmatizada, encontra um novo obstáculo no período de pandemia: o isolamento. O objetivo da apresentação é aventar o agravamento das dificuldades dessa comunidade em vivenciar seus desejos e identidades em tempos de isolamento. Para isso, serão trabalhados dois casos, um sujeito homossexual e outro de identidade não binária, que foram atendidos on-line, sob metodologia psicanalítica. É urgente compartilhar experiências que agreguem interdisciplinaridade e novas informações sobre este período que trouxe novidades em todos os campos, inclusive no da sexualidade.

Trabalho **Escuta Psicológica e Neuroliderança em Ambiente Organizacional na Pandemia**

Autor/a Priscila da Silva Ramos

Resumo As pessoas nas organizações compõem grupos heterogêneos e lidam diariamente com uma diversidade de desafios. A atuação de profissionais de Psicologia em ambientes organizacionais, mediando a articulação destes grupos, é um diferencial para contribuir com a humanização das relações sociais. Destaco a ação de promoção de fóruns para as lideranças para promoverem-se diálogos abertos e reflexivos sobre os temas empatia e feedback, utilizando a competência da escuta ativa e qualificada por intermédio de reuniões e ferramentas digitais e do modelo SCARF, com o objetivo de acolhimento e desenvolvimento.

Trabalho **Jornada Pais e Filhos, com carinho!**

Autor/a Priscila Landim Coelho

Resumo Grupo de pais, via Whatsapp, com participação gratuita. O objetivo dos encontros foi diminuir os impactos da quarentena, home office, aulas remotas que se somaram a conflitos pré-existentes, fortalecendo os vínculos e favorecendo a escuta

entre pais e filhos. O trabalho teve duração de três dias, nos quais a cada dia, pela manhã, foi postada uma atividade para realização e compartilhamento no fim da tarde, recebendo feedback individual e coletivo. Participaram 16 famílias entre pais e mães com filhos de diferentes idades. Os resultados foram surpreendentes e gratificantes.

**Trabalho** **Café do Bem - Cuidado e Escuta em tempos de teletrabalho**  
**Autor/a** Regiane Ferreira de Souza  
**Resumo** A pandemia da Covid 19 apresenta a nós uma nova realidade de trabalho e convivência, sendo o ponto inicial de ressignificação do Café do Bem, na Escola Ir. Justino, em São Miguel Paulista (IVS 6), com objetivo de discutir valores institucionais, assim como fortalecer a importância dos funcionários e criar espaço de partilha. Dessa forma, o Café do Bem é realizado com rodas de conversa virtuais, quinzenais. A construção deste espaço de acolhimento tem contribuído para que as pessoas se sintam seguras, amparadas e para a promoção da saúde do grupo.

**Trabalho** **Escuta clínica e acolhimento terapêutico em tempos virtuais**  
**Autor/a** René Schubert  
**Resumo** Desde março de 2020, estamos em isolamento social devido à pandemia por covid-19. Prefiro utilizar o termo "recolhimento social". Atividades em consultório, palestras e aulas foram suspensas. Nossa agenda mudou radicalmente. O corporal e presencial deram lugar ao virtual e on-line. Vimos, no Brasil como no mundo, que o isolamento, além do medo e estresse, trouxe um aumento nos quadros de insônia, compulsões, ansiedade, depressão e instabilidade emocional. O encontro presencial no consultório deu lugar, então, a um espaço de acolhida virtual. Novas possibilidades e estratégias surgem na saúde mental.

**Trabalho** **Democratizando a Psicologia: Mais acessível ao público e o atendimento virtual justo ao profissional.**  
**Autor/a** Rivane Montenegro Maia Santana  
**Resumo** **Apresentação da prática:** Isolamento social propiciou a necessidade de encontrarem-se estímulos para superação desta realidade. O cotidiano, nos dias da quarentena, foi transformando-se, nascendo, assim, a Onmind.  
**Objetivos Esperados:** Acompanhamento psicológico sem perder-se a qualidade de atenção do atendimento presencial.  
**Método utilizado:** Videochamada.  
**Público atendido:** 22 a 50 anos.  
**Local:** Computador, tablet ou celular.  
**Considerações:** A Psicologia configura-se de acordo com a disponibilidade do paciente e manejo adequado do profissional que independe de sua atuação presencial/virtual. Cuidar e cuidar-se.

Trabalho **Psicoterapia infantil on-line: conversando sobre desafios e inovações**

Autor/a Silvana Aparecida De Lucca

Resumo Na pandemia, a ludoterapia on-line tem-se mostrado uma oportunidade de a criança expressar e elaborar seus conflitos e suas angústias. Mesmo não sendo o modelo ideal, na relação terapêutica mediada pela tecnologia, abre-se o espaço para a criança encontrar soluções para seus conflitos e angústias.

**Objetivo:** Avaliar a viabilidade da psicoterapia infantil on-line, da relação terapêutica mediada pela tecnologia. Sabe-se da necessidade de maiores estudos, ajustes e adaptações nesta técnica, que se tem mostrado um recurso possível para atender as demandas psíquicas das crianças durante a pandemia.

Trabalho **Grupo Reflexivo à Adoção: problematizações preliminares**

Autor/a Silvia Ignez Silva Ramos

Resumo A partir da demanda de pretendentes à adoção por um espaço de elaboração, construiu-se o Grupo Reflexivo à Adoção (GRA). Uma parceria do CPA da UNIP com a Vara da Infância de SJC, o GRA é voluntário, não avaliativo e objetiva produzir, nos pretendentes, reflexões sobre seus desejos acerca da adoção. Os quatro encontros dão-se pela plataforma Zoom, nos quais são realizadas exposições temáticas e abertura para debates entre os participantes. Busca-se problematizar a parentalidade por meio de uma discussão ética, transversalizada pelo viés esquizoanalítico.

Trabalho **A criação de espaços de reflexão coletivos e virtuais como ferramentas de escuta e acolhimento do sofrimento psíquico**

Autor/a Simone da Silva Sibille

Resumo Objetivando a criação de espaços de escuta e acolhimento, desenvolvemos a campanha Solta Voz Educação, uma espécie de mural coletivo e virtual de reflexões no qual professores possam expressar-se. A divulgação e exposição foram realizadas pelas redes sociais, para a pesquisa, utilizamos o Google Forms, seguindo todos os critérios éticos. Foram compartilhados 30 depoimentos, destacando-se as palavras angústia, desamparo, incerteza, medo e a compreensão do papel do educador para além da formação acadêmica, revelando, assim, a importância do suporte emocional e afetivo-relacional neste momento.

Trabalho **Projeto Terapia ao Alcance de Todos**

Autor/a Susana Alamy

Resumo Em decorrência da pandemia, resolvi dar minha contribuição àqueles que estão em sofrimento em função dos efeitos emocionais do novo coronavírus, por meio do Projeto "Terapia ao Alcance de Todos".

**Objetivo:** minimizar os efeitos da 4ª onda da pandemia.

**Objetivos esperados:** qualidade de vida e preservação da saúde mental.



**Método:** acolhimento psicológico e resolução da crise.

**Público atendido:** todos aqueles que tiveram perdas financeiras com a pandemia.

**Local:** internet.

**Considerações:** o projeto oportunizou àqueles que sentiam necessidade de fazerem terapia neste momento de crise.

Trabalho

### **A Jornada do Herói e a pipoca atópica: grupo interdisciplinar de apoio a jovens com dermatite atópica**

Autor/a

Tamy Kei Otsuzi

Resumo

O projeto "A jornada do herói" da Associação de Apoio a Pacientes com Dermatite Atópica objetivou abordar a problemática da doença aos jovens. A série, via YouTube, contou com quatro lives semanais de depoimentos e entrevistas. Para contemplar as especificidades dessa fase, foi criado um grupo com voluntários, jovens pacientes, familiares, psicólogas e médico para criação de conteúdos. A partir da personagem da pipoca atópica e do João, paciente e apresentador, o projeto produziu informações sobre os aspectos físicos e emocionais, além de promover a identificação e o acolhimento de forma interativa.

Trabalho

### **Calma Nessa Hora: um serviço, via chat, para suporte em saúde mental durante a pandemia de covid-19**

Autor/a

Tatiana de Castro Amato

Resumo

Implementação do serviço "Calma Nessa Hora" por equipe de psicólogos às pessoas em sofrimento pela pandemia.

**Objetivos:** Oferecer suporte em saúde mental, materiais educativos ou encaminhamento.

**Método:** Protocolo de acolhimento via plataforma web (chat on-line) baseado em intervenção psicossocial às situações de emergências e desastres; intervenções breves, acolhimento em saúde mental e levantamento de serviços para encaminhamento.

**Público:** Maiores de 18 anos.

**Local:** Abrangência internacional.

**Considerações:** Prática de maior alcance que diminui barreiras de acesso ao cuidado.

Trabalho

### **Projeto Escuta - canal de acolhimento durante a pandemia**

Autor/a

Tatiana Senhorinha de Melo Costa

Resumo

Canal de acolhimento e suporte às necessidades psicoemocionais durante a fase aguda, mas também para mobilizar recursos pessoais e institucionais para o pós-crise aos servidores de uma autarquia, visando a favorecer a mobilização de recursos de enfrentamento, minimizando repercussões emocionais nocivas neste

momento de crise causada pela covid-19. O servidor responde a um questionário de triagem e inicia a realização de três a cinco atendimentos com duração de 50 min, prestados por servidoras psicólogas em app de videochamadas on-line.

Trabalho	<b>Práticas e alcances do ensino nos estágios específicos em tempos de pandemia</b>
Autor/a	Tatiane Guimarães Pereira
Resumo	<p>O estágio visa a articular teoria e prática das áreas da Psicologia. Em contexto on-line, o estágio deu-se em três frentes:</p> <ol style="list-style-type: none"><li>1. aprofundamento teórico com discussões de casos e participação estreita com a psicóloga do campo;</li><li>2. acolhimento aos alunos;</li><li>3. práticas sem contato direto com o público por meio da produção de materiais psicoeducativos.</li></ol> <p>Nas redes sociais, obteve-se grande alcance de pessoas beneficiadas. Houve potentes discussões e produções na virtualidade. A prática se manterá assegurada seguindo orientações dos órgãos responsáveis.</p>

Trabalho	<b>Do distanciamento físico à proximidade do cuidado: Relato de experiência do Plantão Psicológico Estrela Nova durante a pandemia de covid-19</b>
Autor/a	Thais Gonçalves Villafranca
Resumo	<p>O Plantão Psicológico na ONG Estrela Nova surgiu em 2009, em SP, na região de Campo Limpo. Diante da pandemia de covid-19, com o objetivo de continuar acolhendo a comunidade neste período, o plantão adaptou-se para atender por ligação de voz/vídeo desde abril de 2020. Os atendimentos são gratuitos, acontecem aos sábados, das 09h às 12h, com duração média de 1h cada atendimento; as inscrições são feitas via agendamento no Facebook; a equipe é formada por 16 psicólogas(os) e há supervisão horizontal mensal. Este tem sido um importante dispositivo de escuta e acolhimento psicossocial nesta comunidade.</p>

Trabalho	<b>Nós na produção de cuidados nestes tempos</b>
Autor/a	Thaís Seltzer Goldstein
Resumo	<p>Pertencemos a um coletivo de psicólogos(a) que se reúne virtualmente desde abril para discutir a clínica neste cenário crítico em termos sanitários, sociopolíticos e econômicos. Atendemos pessoas de diferentes regiões do país, inspirados no acolhimento psicológico. Entendemos o cuidado como uma produção tecida em companhia. A reflexão coletiva tem permitido problematizar a lógica medicalizante, adaptacionista e filantrópica hegemônica, além de impulsionar articulações entre os marcadores sociais de desigualdade e as dimensões singulares de cada caso.</p>

**Trabalho** **As dificuldades e benefícios das aulas on-line em Psicologia**

**Autor/a** Thaline da Cunha Moreira

**Resumo** Em uma faculdade do interior de São Paulo, as aulas on-line tornaram-se realidades com a chegada da pandemia. O objetivo esperado era de que os alunos pudessem dar continuidade aos seus estudos, minimizando os prejuízos no conteúdo ensinado. As aulas, por meio do Google Meet, tornaram-se a melhor forma de ensinar os alunos dos semestres iniciais e meio de curso. Os professores relataram as dificuldades e benefícios desse formato. Nota-se que, apesar dos desafios que tal mudança tenha trazido, o próprio fato de ensinar Psicologia favoreceu lidar com a situação de forma mais acolhedora e resiliente.

**Trabalho** **Plantão Psicológico on-line na Unisantos: demandas para o atendimento**

**Autor/a** Thalita Lacerda Nobre

**Resumo** Diante dos impactos emocionais causados pela pandemia de covid-19, a Universidade Católica de Santos e a Universidade Metodista de SP realizam serviço na modalidade plantão psicológico (gratuito) para a população em geral. Diante dessa oferta, o Departamento de apoio Pedagógico, Psicológico e Psicossocial da Unisantos, que oferece apoio inicial aos estudantes, utilizou largamente o suporte oferecido pelo projeto de atendimentos. Assim, além do atendimento à comunidade em geral, o serviço estendeu-se a parentes e conhecidos dos atendidos, que indicaram o serviço após receberem apoio.

**Trabalho** **A Psicologia em tempos de pandemia: um relato de experiência na saúde pública**


**Autor/a** Tiago A. A. da Rocha

**Resumo** Este relato de experiência ocorreu em um Serviço Especializado de Saúde, do Sistema Único de Saúde (SUS). Embasado na Psicologia Analítica, tem como objetivo refletir sobre as dificuldades e desafios enfrentados e as tentativas de enfrentá-los no oferecimento dos atendimentos psicológicos. Vários foram os desafios e dificuldades, como atender às demandas utilizando outros recursos alternativos, como o telefone, além das implicações dos EPIs durante os atendimentos psicológicos presenciais, como a máscara personalizada, para que não se tornasse um bloqueio no processo psicoterapêutico.

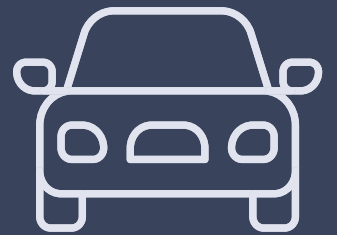
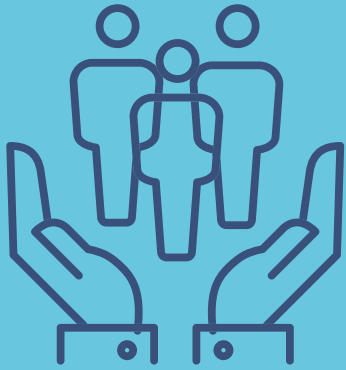
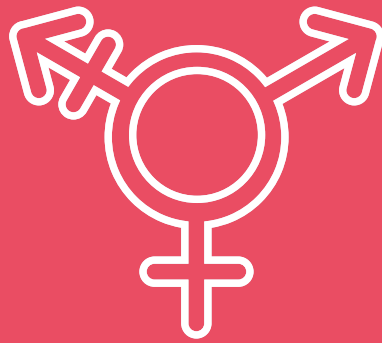
**Trabalho** **Psicoterapia On-line com adolescentes utilizando recursos da Arteterapia**

**Autor/a** Viviane Bezerra dos Santos

**Resumo** Relata os desafios enfrentados para dar continuidade aos atendimentos sem o contato presencial e acesso aos materiais de arte do consultório. O objetivo era promover os atendimentos mesmo à distância e explorando a tecnologia para este fim. As sessões foram realizadas pela Zoom, semanalmente, em 50 minutos,



garantindo o sigilo do atendido e com o consentimento do responsável. Os registros visuais foram feitos com materiais que o jovem tinha em casa. Como grãos, folhas secas, revistas, sementes e outros, explorando novas formas de criação e expressão das angústias e medos durante a pandemia.



Conselho  
Regional de  
**PSICOLOGIA SP**

